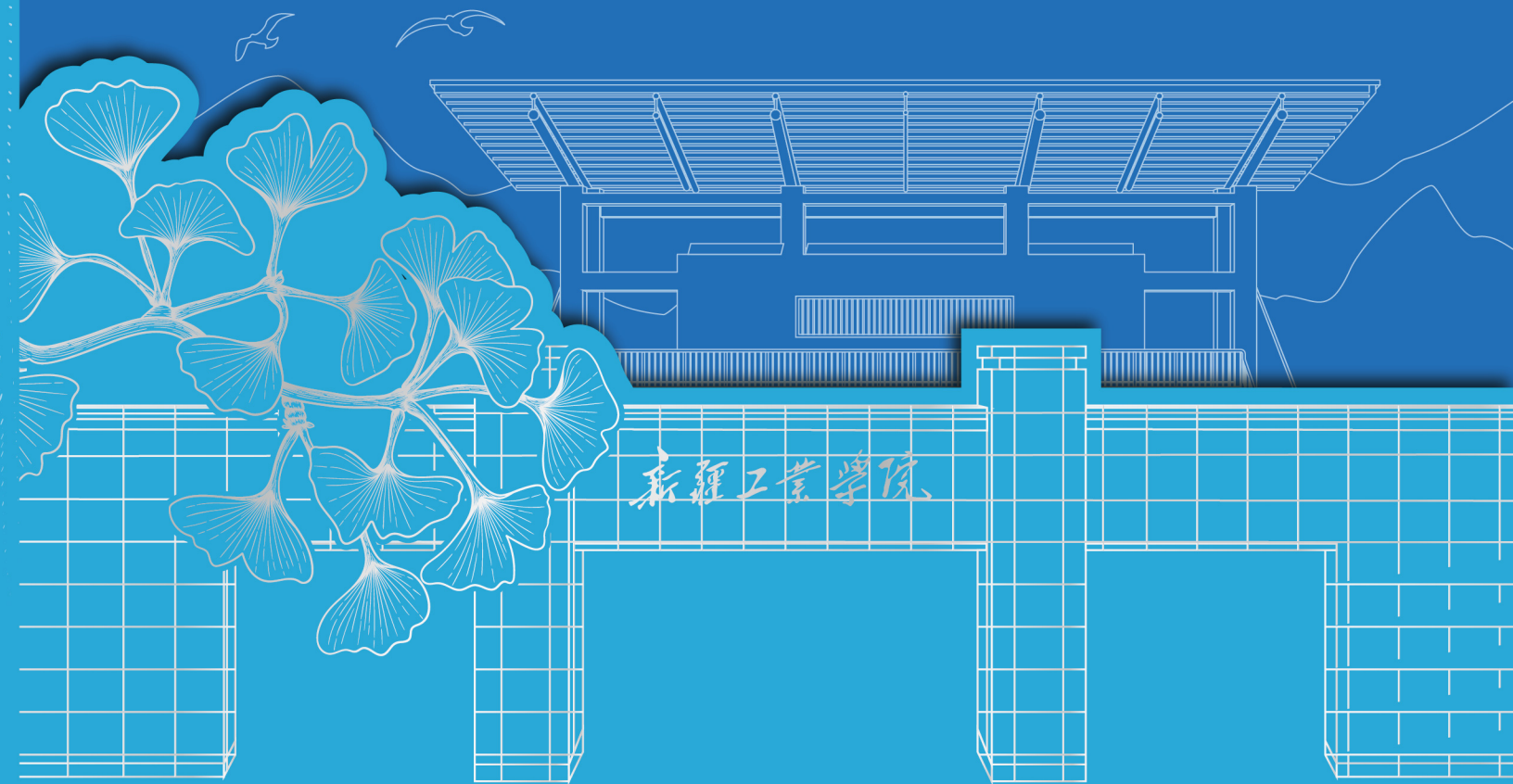


工 育  
铸 润  
昆 万  
仑 方



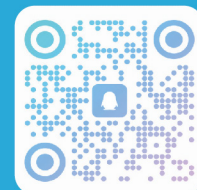
新疆工业学院  
官方微信公众号



新疆工业学院  
官方抖音



新疆工业学院  
学工部、团委抖音



新疆工业学院2025年  
本科招生官方咨询群

学校地址：新疆和田地区和田新城民生路

招生咨询电话：0903-7887005, 0903-7881678

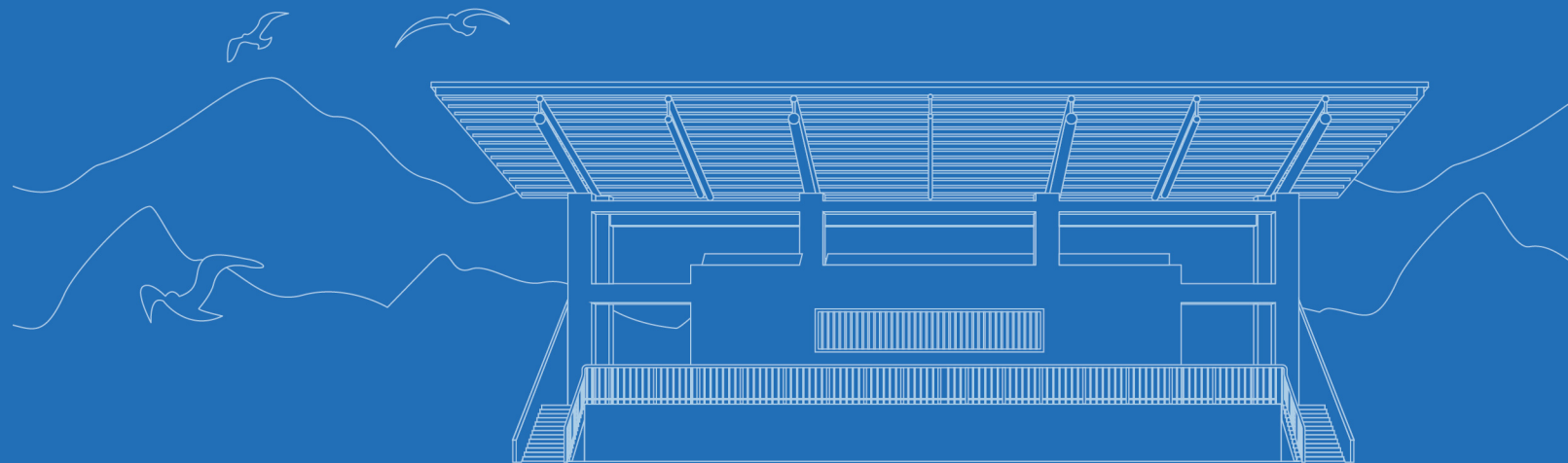
招生网网址：<https://zs.xjut.edu.cn>

电子信箱：[XJUTzsb@163.com](mailto:XJUTzsb@163.com), [zsb@xjut.edu.cn](mailto:zsb@xjut.edu.cn)

# 招生简章

公办全日制普通本科院校

# 目录 contents



## 1

### 走进新工院 01-06

- 学校简介
- 优势与亮点
- 学校政策

## 4

### 校园风光



## 2

### 学院与专业 07-16

- 自然资源科技学院
- 新能源与矿业学院
- 机电与自动化工程学院
- 大数据与信息工程学院
- 经济与管理学院

## 5

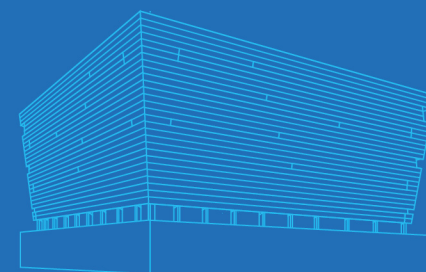
### 联系方式



## 3

### 招生政策 17-26

- 2025年招生章程
- 首批招生学院及专业介绍
- 2025年本科分省分专业招生计划
- 各专业选考科目要求
- 各专业体检要求
- 常见问题答疑





新疆工业学院

工铸昆仑

育润万方

公办全日制普通本科院校

# MESSAGE

## 书记寄语

亲爱的考生们：

你们好！值此高考来临之际，我谨代表新疆工业学院党委和全体教职工，向正在备战高考的莘莘学子致以亲切的问候和美好的祝福！

新疆工业学院作为国家在西部重点建设的高校，承载着服务国家战略、助力区域发展的使命。我们扎根于昆仑山脚下、玉龙喀什河畔，这里，既是丝绸之路经济带的重要节点，也是多元文化交融的热土。学校坚守为党育人、为国育才的初心使命，培养爱国爱疆、担当奉献，政治可靠、专业过硬，留得下、用得上、干得好的应用型高素质人才，为服务国家战略、推动高质量发展贡献智慧和力量。

亲爱的同学们，你们正站在人生的重要转折点，高考既是对过往学习的检验，更是通往未来的钥匙。选择新疆工业学院，就是选择与时代同行、与祖国共进。在这里，经验丰富的师长将引领你们成长，深厚的文化底蕴将滋养你们心灵，前沿的产业实践将锤炼你们本领。我们坚信，通过在这里的学习，你们必将成长为既有扎实专业技能，又怀揣家国情怀的新时代建设者，在实现个人理想的同时，为国家发展贡献青春力量。

青春因奋斗而闪光，人生因选择而广阔。无论你们最终走向何方，愿你们始终心怀“国之大者”，在时代的浪潮中锚定方向，以坚韧与智慧书写属于自己的精彩篇章！期待金秋九月，与你们相聚，共绘青春画卷！

祝愿各位考生笔锋所至，梦想花开！



# 学校简介

XINJIANG UNIVERSITY  
OF TECHNOLOGY

新疆工业学院是由教育部批准设置的一所公办全日制普通本科院校

学校坐落于被誉为“万山之祖”“中华民族精神脊梁”“中华文化的源起之地”的昆仑山下，位于新疆和田地区和田新城民生路，南距历史文化名城、古丝绸之路南道、和田玉的故乡和田市25公里、西距兵团第十四师新兴城市昆玉市70公里。

学校立足南疆、面向新疆、辐射西部，围绕新疆“十大产业集群”和区域优势主导产业发展需求，设置自然资源科技学院、新能源与矿业学院、材料与化学工程学院、马克思主义学院等11个学院，开设智能采矿工程、地质工程、电子信息工程、智能制造工程、宝石及材料工艺学、国际经济与贸易等55个本科专业，是一所以工科为主，以矿业能源为特色，工、理、管、经等多学科交叉融合的应用型大学。

在教育部的关心支持下，以中南大学为组长单位的31所高水平大学“组团式”支援学校建设，构建了“大组团+小组团+专业包建”的全方位对口支援新模式，充分体现集中力量办大事的中国特色社会主义制度优势，为学校高起点办学、跨越式发展注入新动能。

立足新时代，站在新起点。学校完整准确全面贯彻新时代党的治疆方略，全面落实立德树人根本任务，坚守为党育人、为国育才使命，秉持“工铸昆仑，育润万方”的校训，坚持“尚善、弘毅、励学、拓新”的校风，构建了以铸牢中华民族共同体意识为主线，把传承弘扬兵团精神和胡杨精神、老兵精神等融入学校管理体系、学科体系、教学体系、教材体系等各环节，培根固本，铸魂育人，培养更多服务新疆、扎根南疆，留得下、用得上、干得好的应用型人才，把学校建设成为文化润疆在南疆的重要阵地。



学校建设面积56.66万平方米，拥有覆盖全校的智慧校园网络，阶梯教室、智慧教室等教学场地依托云端系统智慧赋能教育教学;拥有“AI”赋能的大型智慧食堂，满足师生的饮食需求;高标准的四人间学生宿舍，每个房间都设有空调，每栋楼内设有11间多功能活动室，每层设有公共卫生间、盥洗室、浴室等，24小时提供热水，为学生的生活提供便利;室内运动场所设有篮球馆、游泳馆、小球馆(羽毛球、乒乓球等)，可同时容纳4000名观众;室外运动场所设有田径场、足球场以及篮球场等场地。



教育部批准设置的一所公办全日制普通本科院校



占地面积  
**3202**亩



学院设置  
**11**个



本科专业  
**55**个



# 优势与亮点

## XINJIANG UNIVERSITY OF TECHNOLOGY



### 师资力量



专任教师 **333人**  
正高级专业技术职务以上的教师 **52人**  
副高级专业技术职务以上的教师 **60人**  
其中二级教授 **2人**

在职教职工  
**431人**

来自31所对口支援高校的银龄教师、专任教师等 **165人**

—— 截止到2025年4月

### 就业激励

为深入贯彻落实党中央、国务院关于促进高校毕业生就业创业的决策部署，学校以服务国家战略需求为导向，构建了“政策扶持、资源保障、精准服务”三位一体就业支持体系。根据国家及兵团相关政策，对赴基层就业的毕业生，全面落实学费和助学贷款代偿政策；针对参加“三支一扶”、西部计划、特岗教师等国家基层服务项目的学生，除享受国家政策保障外，学校额外提供岗前培训及就业安置推荐。此外学校还开展职业技能提升训练营，配备资深职业规划导师提供一对一就业指导，帮助学生明确就业方向，拓宽就业渠道。



### 专业包建

依托教育部构建的以中南大学为组长单位，哈尔滨工业大学、同济大学等11所一流高校为副组长单位，其余的19所知名高校为成员“大组团+小组团+专业包建”模式，包建我校各学院以及各专业。

### 对口高校援建二级学院情况表

二级学院	组长单位	成员单位
新能源与矿业学院	• 中南大学 • 昆明理工大学	• 中国矿业大学 • 湖南科技大学
自然资源科技学院	• 中国地质大学(武汉)	• 吉林大学 • 南京师范大学 • 辽宁工程技术大学
机电与自动化工程学院	• 东北大学 • 北京工业大学	• 华北电力大学 • 西安理工大学
大数据与信息工程学院	• 东南大学	• 西安电子科技大学 • 北京邮电大学 • 北方工业大学
经济与管理学院	• 四川大学	• 西南财经大学 • 西北大学
材料与化学工程学院 (首批暂不招生)	• 北京科技大学 • 哈尔滨工业大学	• 昆明理工大学 • 石河子大学
建筑与土木工程学院 (首批暂不招生)	• 同济大学	• 重庆大学 • 长安大学
水利水电学院 (首批暂不招生)	• 天津大学	• 西北农林科技大学 • 河海大学 • 华北水利水电大学 • 西安理工大学
和田珠宝学院 (首批暂不招生)	• 中国地质大学（武汉）	
马克思主义学院 (公共基础课程学院)	• 山东大学	• 陕西师范大学 • 南京师范大学
通识学院 (公共基础课程学院)	• 山东大学	• 陕西师范大学 • 南京师范大学

### 创新培养

通过与对口支援高校深度协作，跨校合作提升教育质量，为学生提供更优质的学习资源和实践机会。

### 校企共建

与30余家企事业单位签订产学研共建协议，为师生搭建起理论与实践融合创新的成长平台。





# 学校政策

XINJIANG UNIVERSITY  
OF TECHNOLOGY

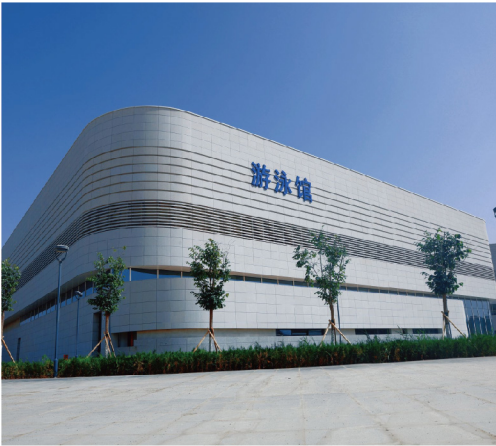


## 奖助学金政策

学校已建立了以绿色通道为先导，国家助学贷款为主体，国家奖助学金为主渠道，校内奖学金、困难临时补助、勤工助学、社会资助等为补充的奖、助、勤、补、贷、偿为一体的资助体系，为解决家庭经济困难学生的求学问题提供可靠保障。为提升学生资助服务质效，我校特设立学生资助事务服务窗口，搭建全方位、多时段、便捷的综合性资助服务平台。该服务窗口提供资助业务咨询与办理“一站式”服务，保障学生资助工作高效完成。

## 转专业政策

学校转专业实行“学生自愿,择优录取”的工作原则，学生和学院双向选择。学生一般应当在被录取的专业完成学业。学生在学习期间对其他专业有兴趣和专长的，可以按学校转专业管理办法申请转专业。



## 收费政策

学校按照国家规定，依据新疆维吾尔自治区新价非字〔2000〕27号文件设置收费标准，经新疆维吾尔自治区发展和改革委员会批准后收取学费。  
学校收费标准：理工类专业3500元/年；财经类专业3200元/年。住宿费：1000元/年（4人间）。  
如果国家调整本年度收费标准，我校将按照新规定收取。

## 2025年首批招生专业学费情况表

学院名称	专业门类	专业名称	学费（元）
自然资源科技学院	测绘类	测绘工程	3500
	地质类	地质工程	3500
		勘查技术与工程	3500
	地质学类	地质学	3500
新能源与矿业学院	矿业类	矿物加工工程	3500
		智能采矿工程	3500
	材料类	冶金工程	3500
机电与自动化工程学院	自动化类	自动化	3500
	机械类	机械工程	3500
		智能制造工程	3500
	电气类	电气工程及其自动化	3500
大数据与信息工程学院	计算机类	计算机科学与技术	3500
		物联网工程	3500
		数据科学与大数据技术	3500
经济与管理学院	经济学类	经济统计学	3200
	公共管理类	土地资源管理	3200



## 自然资源科技学院

自然资源科技学院为学校重点建设的教学科研单位，学院的建设依托中国地质大学（武汉）、吉林大学、南京师范大学、辽宁工程技术大学这四所对口支援高校。学院现有地质学、地质工程、测绘工程、勘查技术与工程四个专业，预计首批招生480人。学院现有对口支援教师17人、银龄教师8人、新进教师22人。学院有9位教授、7位副教授，博士学位教师比例为32%。学院将构建“地质勘查-工程技术-生态保护”三位一体的学科体系，为新疆乃至全国矿产资源勘查开发、生态环境修复等工作做出贡献。学院秉承“为党育人，为国育才”的办学使命，致力于培养具有家国情怀、国际视野的自然资源领域创新型、应用型人才。



自然资源科技学院 院长

中国地质大学（武汉）  
援建教授 / 博士生导师

— 苏玉平 —

### 院长寄语

亲爱的青年学子，巍巍昆仑脚下，悠悠玉河之畔，自然资源科技学院承载着新时代的使命应运而生。学院目前开设地质学、地质工程、测绘工程、勘查技术与工程四个专业，并致力于构建“地质勘查-工程技术-生态保护”三位一体的学科体系。在这里，你们将触摸大地的脉搏，丈量大地的经纬，探寻矿藏的奥秘，解码生态的智慧。我们拥有完善的教学与实验平台、深耕行业多年的专业教师，更有一方热土等待你们用专业智慧赋能山河新生。高考加油，期待你们以“开拓者”的姿态加入我们。

## 地质工程【081401】

学科门类 工学·地质类

授予学位 工学学士学位

标准学制 4年

**培养目标：**本专业旨在培养具有良好的科学、文化素养和高度的社会责任感，实基础、多口径、强应用、能创新，较系统地掌握地质工程专业所需的基础理论、基本技能和基本方法，能够在国土资源、水利水电、能源矿业、交通运输、城乡建设等领域从事与地质工程相关的调查/勘察、评价、设计、施工、监理、检测和管理，德智体美劳全面发展的高素质应用型人才。

**核心课程：**工程地质学基础、岩土工程勘察、地基与基础工程、钻探工程概论、岩体力学、土力学。

**就业方向：**毕业后可从事与地质工程领域相关的国土资源、水利水电、能源矿业、交通运输、城乡建设等方面的科学研究、设计开发及项目管理等工作。

## 测绘工程【081201】

学科门类 工学·测绘学

授予学位 工学学士学位

标准学制 4年

**培养目标：**测绘工程专业旨在培养具有德智体美能全面发展，掌握测绘工程基础理论、基本知识和技能，具备良好的数理基础和人文社科素养，能够在自然资源、城市与工程建设、资源勘查、矿山与地下工程等领域从事测绘及地理信息相关项目的设计、生产、研发及管理工作，具有较强的组织管理、创新、继续学习的能力以及国际视野的应用型工程技术人才。

**核心课程：**测绘学基础、误差理论与数据处理、大地测量基础、地理信息系统原理、摄影测量学、GNSS原理与应用、遥感原理与应用。

**就业方向：**毕业后可从事国土资源调查与管理、各类工程建设测量与监测、地理信息系统（GIS）与智慧城市建设、电子地图与导航服务研发、环境与灾害遥感监测、海洋与水利工程测绘、国家地理信息保障以及前沿测绘科研与教学等方面的工作。专业深度结合高新技术，受国家战略支持，就业前景广阔。

## 地质学【070901】

学科门类 理学·地质类

授予学位 理学学士学位

标准学制 4年

**培养目标：**本专业面向新时代地球科学发展和国家在资源环境、地质灾害及国民经济其他相关领域对地质人才的需要，旨在培养德智体美劳全面发展，知识、能力、人格协调统一，具有家国情怀、创新精神、实践能力和国际视野，并富有良知和责任感，掌握现代地质学基本理论、基本知识和基本技能，能够应用地质学理论、技术和方法解决人类赖以生存和可持续发展的地质问题，并能够与相邻专业人员进行合作开发的高素质专业人才。

**核心课程：**普通地质学、结晶学与矿物学、晶体光学与光性矿物学、岩石学、古生物学与地层学、构造地质学、地球化学、矿床学、地貌学与第四纪地质学。

**就业方向：**毕业后可从事基础地质研究、矿产资源勘查、工程地质勘查、地质灾害治理与环境保护、地质科学技术开发等，或从事相应的管理和教学工作，亦可继续攻读相关专业的硕士学位。

## 勘查技术与工程【081402】

学科门类 工学·地质类

授予学位 工学学士学位

标准学制 4年

**培养目标：**本专业旨在培养具有德智体美劳全面发展，具备地球物理学、地质学知识基础，掌握现代地球物理勘探、数据处理和资料解释的理论，具备从事矿产资源勘查、资源评价与管理、工程与环境勘查等能力，培养适应国家战略需求的资源、环境、灾害、国土规划、海洋开发以及国民经济其它相关领域方面的应用型人才。

**核心课程：**普通地质学、岩石物理学、地球物理场论、数字信号处理基础、重力勘探原理与方法、磁法勘探原理与方法、电法勘探原理与方法、地震勘探原理与方法、钻井地球物理勘探、放射性与地热勘探、工程与环境地球物理。

**就业方向：**毕业生能在矿产与油气资源勘探与开发、国土资源开发与利用和各种建设工程部门的勘查院、地质大队、设计院、高校和研究机构，从事勘查技术与工程及相关方面的技术开发、实际生产、运行管理、教学、科研等方面的工作，也可在本专业及相关专业继续深造，攻读硕士、博士学位。



## ▶ 新能源与矿业学院

新能源与矿业学院始建于2024年，为学校重点建设的教学科研单位。学院拟设矿业工程系、冶金与新能源工程系和能源科学与工程系等多个教学科研部门。每个系承担着特定学科方向的教学和科研任务，并有助于在学院内部形成清晰的学术分工与合作框架。拟开设“冶金工程、矿物加工工程、智能采矿工程、安全工程、新能源科学与工程、储能科学与工程、能源与动力工程、能源化学工程，矿物分析与评价”9个本科专业。学院于2025年实现首批招生，计划招生3个专业“智能采矿工程、矿物加工工程、冶金工程”。智能采矿工程主要聚焦矿山自动化与数字化，应用智能勘探、无人开采及安全监测提升采矿效率等；冶金工程侧重金属提取与材料制备，支撑钢铁、合金及新能源材料的工业化生产等；矿物加工工程通过物理、化学的分选方法和提取技术优化资源利用率，保障资源高质量开发与绿色矿山建设等。



新能源与矿业学院 院长

中南大学  
援建教授 / 博士生导师

— 李 斌 —

### 院长寄语

亲爱的莘莘学子们，欢迎报考新能源与矿业学院！学院开设冶金工程、智能采矿工程、矿物加工工程三个专业，拥有经验丰富的老师、先进的实验室和高精尖的实验设备。学冶金，见证金属华丽蜕变；学智能采矿，体验科技赋能矿山；学矿物加工，挖掘矿石无限价值。四年后，你成为新能源与矿业行业高素质专业人才，在为解决国家能源转型重大需求贡献力量的同时，也能实现人生阶梯的跨越！在这里，知识与机遇并存，梦想与舞台同在，高考加油，期待与你相遇！

## 智能采矿工程【081507T】

学科门类 工学·矿业类

授予学位 工学学士学位

标准学制 4年

**培养目标：**本专业旨在培养符合国家和区域经济社会发展的需要，富有强烈事业心、责任感和使命感，具有创新创业意识和国际视野，能够系统掌握自然科学原理及采矿工程专业知识，适应采矿工程“绿色开发、深部开采、智能采矿”的发展新需求，能够独立从事采矿工程及相关领域工作，处理复杂工程技术问题的厚基础、宽口径、高素质、能力强的工程技术人才。

**核心课程：**井巷工程、岩石力学、凿岩爆破工程、矿床地下开采、矿床露天开采、矿井通风与安全、充填理论与技术。

**就业方向：**学生毕业后可在采矿工程及相关领域从事设计、生产、管理、经营、科研等工作。

## 矿物加工工程【081503】

学科门类 工学·矿业类

授予学位 工学学士学位

标准学制 4年

**培养目标：**本专业立足国际、国内资源开发主战场，依托新疆资源特色及“一带一路”关键枢纽的独特地缘优势，旨在培养具备矿物加工、矿产资源综合利用等领域的专业知识、能力和素养，能在矿物加工、资源综合利用、节能环保等领域从事生产、设计、科研、管理等工作的优秀科技人才。

**核心课程：**物理化学、有机化学、工程制图、工程流体力学、化工原理、结晶学与矿物学、碎矿与磨矿、重力选矿、磁电选矿、矿物浮选、化学与生物选矿、二次资源利用、矿物加工研究方法、矿物加工工程设计。

**就业方向：**学生毕业后可从事矿物加工与资源综合利用领域的生产、设计、科研、管理工作。具体包括：矿产资源开发领域高等学校的教学和科研工作，生产企业的科技研发与工程管理工作，矿冶设计院的工程设计与管理工作，以及机械制造企业的产品开发和营销、技术咨询公司的服务和管理、政府机构的行政管理工作。

## 冶金工程【080404】

学科门类 工学·材料类

授予学位 工学学士学位

标准学制 4年

**培养目标：**本专业旨在培养了解现代冶金和材料学科发展，具有扎实的自然科学基础和良好的人文科学素养，系统掌握冶金工程专业领域相关基础理论、专业知识和基本技能，熟悉冶金工程新技术和新工艺的发展要求，具有宽阔的国际视野、较强的创新意识和工程实践能力，能在冶金、化工、材料等相关领域工作，“德智体美劳”全面发展的复合型工程技术人才。

**核心课程：**冶金过程原理、传递过程原理、材料科学基础、冶金研究方法、冶金设备及智能控制、冶金工程设计基础等。

**就业方向：**学生毕业后可在钢铁冶金、有色冶金领域从事基础研究、技术开发、工程设计、技术改造等方面的工作；在材料、化工、环境、机械工程等领域从事与冶金学科相关的技术开发与技术改造工作；在钢铁冶金、有色冶金生产企业从事生产组织、技术经济、质量管理、环境安全、经营销售等方面的工作。



## 机电与自动化工程学院

机电与自动化工程学院成立于2024年，是新疆工业学院响应国家“一带一路”倡议、服务南疆产业升级战略设立的工科学院。学院由东北大学、北京工业大学牵头，联合西安理工大学、华北电力大学等四所高校共建，依托共建高校在专业建设、师资培养、科研合作等领域的优势资源，构建了特色鲜明的南疆工科人才培养体系。目前有教职工20余人，后续将发展到100余人。首批招收机械工程、电气工程及其自动化、智能制造工程、自动化等专业本科生520人，规划中还将开设过程装备与控制工程、测控技术与仪器等专业。学院致力于推动机械工程、控制工程、机器人、大数据等学科交叉融合，持续聚焦国家重大战略需求，培养国家急需的机电与自动化方向的拔尖创新人才。



机电与自动化工程学院 院长  
东北大学-援建教授 / 博士生导师

— 李小号 —

### 院长寄语

亲爱的青年学子，当“中国制造”向“中国智造”铿锵迈进，作为学校新工科建设中坚力量的机电与自动化工程学院因势成立，学院是以机械工程、控制科学与工程、电气工程等多学科交叉融合为特色的工科院系，目前开设机械工程、电气工程及其自动化、智能制造工程、自动化等四个专业，我们建设有完善的教学与科研平台，拥有深耕机电相关专业多年的师资队伍，聚焦机械、电气、自动化等方向的智能科技前沿，着眼国家战略需求和产业发展需要，培养高端高素质的机电与自动化方向拔尖创新人才。高考加油，期待与你们相聚新疆工业学院。

## 机械工程【080201】

学科门类 工学·机械类 授予学位 工学学士学位 标准学制 4年

**培养目标：**本专业紧密围绕国家及地方经济社会发展需求，将学生培养成为德智体美劳全面发展，具有社会主义核心价值观、良好的人文科学素养、社会责任感、工程职业道德和团队合作精神，具备宽厚的机械工程领域相关基础知识，能解决机械领域涉及的复杂工程问题，胜任装备制造、能源、矿冶等机械领域和相关交叉领域设计开发、生产制造、测试控制、技术服务等工作，具有创新意识和职业素养的高水平工程技术人才。

**核心课程：**画法几何及机械制图、电工与电子技术基础、互换性与测量技术、机械原理、机械设计、机械制造技术、工程材料及成形技术、机械控制工程基础、智能传感与测试技术、液气压传动与控制、机械工程综合实践等。

**就业方向：**学生毕业后主要在机械领域相关科研院所、企事业单位从事各类机电产品的设计开发、生产制造、测试控制以及技术应用与改造等研发和管理方面工作。

## 电气工程及其自动化【080601】

学科门类 工学·电气类 授予学位 工学学士学位 标准学制 4年

**培养目标：**本专业培养适应新时代中国特色社会主义事业建设需要，德智体美劳全面发展，具有社会主义核心价值观、高度社会责任感、良好的职业道德和人文素养；掌握扎实的基础和专业知识，能够分析和解决电气工程领域内的复杂问题；具有较强的自主学习能力和一定的国际视野，富有创新精神和创新能力；具有良好的人际沟通、团队协作和组织管理能力；熟悉能源电力行业发展趋势，具有适应发展需求的潜力；能够从事电气工程及相关领域的设计、制造、运行、科研和管理等工作的卓越工程技术人才。

**核心课程：**电路理论、工程电磁场、电机学、模拟电子技术基础、数字电子技术基础、自动控制理论、电力电子技术、电力系统分析、高电压技术、电气设备及主系统、电力系统继电保护原理、电力系统经济与管理等。

**就业方向：**学生毕业后可考取相关专业的研究生或公务员，或赴电力电子、电力系统、电工装备、新能源、工业自动化等相关行业的企事业单位、科研院所等从事设计、生产和技术管理等工作。

## 自动化【080801】

学科门类 工学·自动化类 授予学位 工学学士学位 标准学制 4年

**培养目标：**本专业培养具有健全人格、正确价值观和社会责任感，能够在工程实践中遵守工程伦理和职业规范，具有在自动化相关领域中的工程实践中，运用现代工具，在研究和设计中创造性的开展工作，提出新方法，解决新问题，才德并茂具有自然科学、工程科学和人文社会科学素养，适应国家社会 and 经济发展需求，在智能制造、机器人、物联网、发电过程自动化系统、工业过程控制、检测与自动化仪表、计算机控制系统等行业从事自动化、智能化系统设计、开发、运维、管理及应用的高级应用型人才和管理人才。

**核心课程：**模拟电子技术、电路原理、数字电路技术与设计、自动控制原理、电力电子技术、计算机控制技术、微机原理与程序设计、过程控制系统、控制系统建模与仿真、人工智能基础等。

**就业方向：**学生毕业后可在高科技公司、科研院所、设计单位等从事自动控制、自动化、信号与数据处理及计算机应用等方面的技术工作，主要集中智能装备制造业、智能工厂、能源电力、科研院所及政府部门等相关领域。

## 智能制造工程【080213T】

学科门类 工学·机械类 授予学位 工学学士学位 标准学制 4年

**培养目标：**本专业紧密围绕国家与地方经济建设需求以及制造业智能化科技发展方向，致力于培养德智体美劳全面发展，具有高度社会责任感，良好的社会主义核心价值观、职业道德和人文素养，系统掌握智能制造基础理论、专门知识和基本技能，具有解决智能制造工程及交叉学科领域实际复杂工程问题的实践能力，胜任先进装备制造、过程工业、能源、矿冶、食品工程、生物制药等智能制造工程相关领域设计、制造、产品开发、生产运维和管理工作的高级工程技术人才及管理人才。

**核心课程：**机械学基础、机械工程控制原理、人工智能A、电工与电子技术基础、电机驱动与运动控制、工业机器人系统设计与分析、智能生产系统建模与仿真、工程经济学与项目管理、智能感知与物联网、工业大数据与机器学习、工程材料及成型技术等。

**就业方向：**本专业毕业生能够胜任智能制造领域的理论设计、技术开发、科学研究和生产组织管理等方面工作，有望进入智能装备制造、智能工厂和工业应用软件行业的技术型企业及科研院所任职。



## 大数据与信息工程学院

大数据与信息工程学院始建于2024年，作为学校首批招生的5个专业学院之一，由东南大学牵头，协同北京邮电大学、西安电子科技大学、北方工业大学共同援建，为学校重点建设的教学科研单位。现设有计算机科学与技术、数据科学与大数据技术、物联网工程三个本科专业，规划还将开设信息安全、电子信息工程、通信工程、智能科学与技术等专业。教职工目前共计20人，将会发展到80人。学院以培养大数据、人工智能、物联网、信息工程等领域的应用型高素质人才为核心使命，致力于推动信息技术与产业发展的深度融合，面向大数据和智能化的发展趋势，开展人才培养、科学研究、社会服务，促进新疆区域发展。



大数据与信息工程学院 院长

东南大学  
援建教授 / 博士生导师

— 翟玉庆 —

### 院长寄语

代码书写青春，以创新定义未来，做一个知识、能力、素质协调发展的人！

亲爱的青年学子，当智能化时代到来之际，作为学校新工科建设中坚力量的大数据与信息工程学院因势成立，立足国家数字化和智能化发展战略，聚焦前沿信息技术领域，构建了覆盖“智能计算-数据科学-物联网应用”的完整学科生态。目前开设专业有：计算机科学与技术、数据科学与大数据技术和物联网工程。计算机科学与技术专业培养全栈开发与系统架构能力，特色方向是包括人工智能、云计算与边缘计算；数据科学与大数据技术专业覆盖数据采集、分析、可视化全链条，真实企业数据集实战项目贯穿教学；物联网工程专业是智能硬件开发与5G应用双轮驱动。2026年起将陆续新增：电子信息工程（芯片设计与嵌入式系统）、信息安全（区块链与密码学应用）、智能科学与技术（机器人与自动驾驶）、通信工程（6G与空天地一体化网络）等专业。我们建设有完善的教学与科研平台，拥有深耕大数据与信息工程相关专业多年的师资队伍，采用学术导师+企业工程师联合指导，着眼国家战略需求和产业发展需要，培养大数据与信息工程方向高素质应用型人才。加入我们，用代码改变世界！一起拥抱智能技术，创造美好的未来！

## 计算机科学与技术【080901】

学科门类 **工学·计算机类** 授予学位 **工学学士学位** 标准学制 **4年**

**培养目标：**本专业适应地区经济建设发展需要，培养德智体美劳全面发展，具有良好职业道德和科学文化素养、社会责任感、家国情怀、创新精神和团队意识，掌握扎实的数学、自然科学基础知识、计算机专业知识和基本技能与方法，具备良好的实践能力、沟通协调能力、终身学习和持续发展能力，能够在计算机、信息等相关领域从事计算机应用系统的设计、开发、运维、管理等工作的应用型工程技术人才。

**核心课程：**离散数学、程序设计基础及语言、数据结构与算法、数字与逻辑电路、计算机组成原理、计算机网络、数据库原理及应用、操作系统、软件工程。

**就业方向：**学生毕业后可在信息技术产业、科研机构、教育机构、企事业单位。行政管理等部门从事计算机科学与技术领域的研究,开发,教学、管理和应用等方面的工作。

## 数据科学与大数据技术【080910T】

学科门类 **工学·计算机类** 授予学位 **工学学士学位** 标准学制 **4年**

**培养目标：**本专业适应地区经济建设发展需要，对接矿业、石油、新能源等行业中大数据或数据挖掘工程重点领域的人才需求，旨在培养掌握数学与自然科学基础知识和人文基础知识，具有扎实专业基础理论知识和动手实践能力，能从事数据科学与大数据技术研究、设计、开发、服务等工作，具有自主学习意识、创新精神等素养的德、智、体、美、劳全面发展的数据科学与大数据技术专业人才。

**核心课程：**程序设计基础及语言、数据结构与算法、计算机网络、操作系统、人工智能、分布式系统、数据库原理及应用、大数据处理技术、大数据统计与分析。

**就业方向：**学生毕业后可在各级各类党政机关、教育机构，高新信息技术企业等单位从事大数据开发、大数据分析、数据挖掘和大数据运维等方面的技术工作。

## 物联网工程【080905】

学科门类 **工学·计算机类** 授予学位 **工学学士学位** 标准学制 **4年**

**培养目标：**本专业适应地区经济建设发展需要，培养德智体美劳全面发展，具有良好职业道德和科学文化素养、社会责任感、家国情怀、创新精神和团队意识，工程实践能力强，系统掌握物联网基本理论、物联网工程设计的基本方法和技能，能够在物联网等相关领域从事物联网工程及应用系统的设计、开发、运维、管理等工作的应用型工程技术人才。

**核心课程：**程序设计基础及语言、数据结构与算法、模拟电子技术基础、数字与逻辑电路、计算机组成原理、嵌入式系统设计、计算机网络、传感器原理与信息感知技术、物联网安全。

**就业方向：**学生毕业后可从事物联网及互联网的协议标准与系统、通信架构、无线传感器、信息安全等的综合设计、开发、应用、管理与维护工作，或可继续深造，在高校或科研机构从事研究和教学工作。



## 经济与管理学院

新疆工业学院经济与管理学院，成立于2024年，2025年9月开始本科招生。专业涉及经济学、管理学两大学科门类，设有经济统计学、土地资源管理、工程管理、应急管理、工商管理、会计学、资源与环境经济学、国际经济与贸易、供应链管理等9个本科专业。学院拟成立新疆高质量发展研究中心、昆玉战略发展研究中心等科研机构。

学院将围绕“为党育人、为国育才”根本使命，用“兵团精神和胡杨精神、老兵精神”育人，充分挖掘“响应战略、因应实需、适应大势”的学科专业属性，锚定“强基础、宽口径、重实践、能创新”的专业目标定位，努力建成“南疆一流、西部知名、中亚有影响的有特色、高水平经济与管理学院”。



经济与管理学院 院长

石河子大学  
援建教授 / 博士生导师

— 霍 远 —

### 院长寄语

亲爱的考生，经济与管理学院愿成为你洞察时代脉搏的窗口、驾驭商业浪潮的摇篮。在这里，我们以前沿理论为帆，以实践智慧为桨，助你解锁经济规律的奥秘，锻造管理创新的思维，期待与你共绘未来发展的璀璨蓝图！高考加油！

## 经济统计学【020102】

学科门类 经济学·经济学类

授予学位 经济学学士学位

标准学制 4年

**培养目标：**本专业致力于培养掌握现代经济统计知识和经济数量分析方法，具有爱国情怀、社会责任感、创新精神和国际视野，扎实经济学、统计学基础，善于将定性分析与定量分析相结合，有较强计算机应用能力，具有发现问题、分析问题、解决问题的能力，有较强自学能力、适应能力和创新能力的高素质专业人才。

**核心课程：**微观经济学、财政学、金融学、政治经济学、宏观经济学、会计学、经济统计学专业导论、国民经济统计学、数理统计（理）、计量经济学、抽样调查与应用、时间序列分析、应用多元统计分析等。

**就业方向：**学生毕业后可在政府部门、金融机构、外资企业和国内大中型公司等单位从事经济统计分析、金融和财务分析、管理咨询、市场调研和商务数据分析等管理和业务工作。

## 土地资源管理【120404】

学科门类 管理学·公共管理类

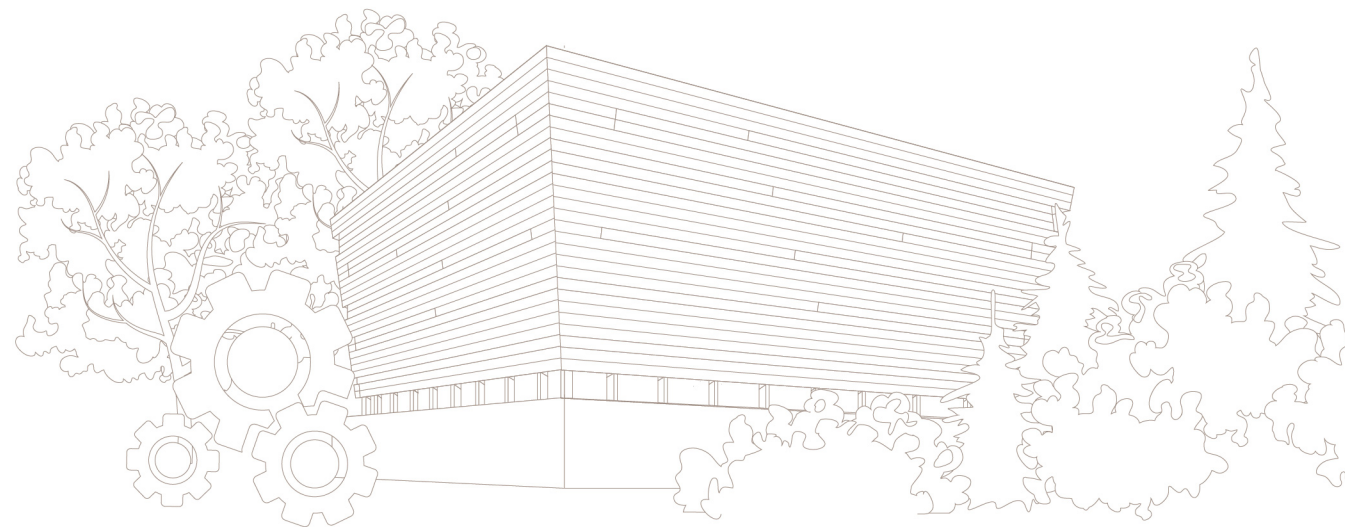
授予学位 理学学士学位

标准学制 4年

**培养目标：**本专业面向国家土地资源管理和生态文明建设需求，落实立德树人根本任务，培养德智体美劳全面发展，掌握现代公共管理理论、方法和技术，熟悉国家有关土地利用与管理及可持续发展方面的方针、政策和法规，具有创新精神、创业意识和创新创业能力，能够在自然资源、城乡建设、农业农村以及生态环境等相关领域，从事自然资源调查评价、国土空间规划、权籍管理、生态环境保护修复等工作的复合应用型人才。

**核心课程：**土地资源学、土地法学、土地管理学、土地经济学、地籍管理学、土地调查与评价、不动产评估、土地利用规划学、地籍测量、土地整治工程、生态修复工程等。

**就业方向：**学生毕业后可在自然资源管理、国土资源综合整治、农业、房地产等企事业单位、科研院所从事土地资源方面的生产、管理和研究工作，也可考取相关专业硕士。





# 新疆工业学院2025年招生章程

## 第一章 总则

**第一条** 为了保证学校本科招生工作顺利进行，切实维护学校和考生的合法权益，根据《中华人民共和国教育法》、《中华人民共和国高等教育法》等相关法律和教育部有关规定，结合学校实际情况，特制定本章程。

**第二条** 学校中文名称为新疆工业学院，英文名称为 Xinjiang University of Technology，英文名称缩写为“XJUT”，学校标识码为 4165014897，国标代码为 14897。学校注册地为新疆和田地区和田新城民生路。

**第三条** 学校为全日制普通高等学校，由国家批准设立。学校秉承“工铸昆仑 育润万方”的校训，坚持“尚善、弘毅、励学、拓新”的校风。学校坚持以科技创新为驱动，以产业需求为导向，以产业链为核心，创新链为抓手，资金链、人才链、政策链为保障，促进科教、产教深度融合，积极主动对接产业真需求，解决真问题，作出真贡献，服务经济社会高质量发展。

**第四条** 学校具有学士学位授予权。对在规定的年限内达到所在专业毕业要求者，毕业时颁发新疆工业学院毕业证书；符合学位授予条件者，颁发新疆工业学院学位证书。

**第五条** 学校招生工作将全面贯彻教育部有关文件精神，本着公平、公正、公开的原则，按照各省（自治区、直辖市）招生主管部门确定的录取分数线，综合衡量考生德、智、体、美、劳，择优录取。

**第六条** 学校招生工作接受纪检监察部门、考生、家长、媒体以及社会各界的监督。

## 第二章 招生组织机构

**第七条** 学校成立本科招生工作领导小组，是本科招生工作的领导与决策机构，全面领导学校普通本科招生工作，负责制定招生政策，审定招生章程、录取规则、分省分专业招生计划，并对本科招生工作重大事项做出决策。

**第八条** 招生办公室是招生工作的常设机构，在学校党委的领导，学校招生工作领导小组的指导下，负责组织和完成招生日常工作。

**第九条** 学校设立招生工作监督领导小组，监督办公室设在纪委（监察专员办公室），对招生工作实施全程监督。

## 第三章 计划与录取

**第十条** 学校根据优化生源结构、促进区域协调发展的原则，根据本校人才培养、办学条件等实际情况，统筹考虑各省（自治区、直辖市）生源数、生源质量，确定分省招生计划。最终以报教育部审批后由各省级招生主管部门向社会公布的为准。

**第十一条** 学校执行教育部规定的“学校负责，招办监督”的录取体制，由各省（自治区、直辖市）招生主管部门统一组织录取。

**第十二条** 对高考综合改革试点省（市、自治区）的考生，按照当地省级招生考试管理部门公布的选考科目及要求执行，并根据教育部有关文件规定进行招生录取。

**第十三条** 学校预留少量计划，用于均衡各省（自治区、直辖市）生源质量。预留计划不超过当年招生计划总数的 1%。预留计划使用时，坚持质量优先、公开透明的原则，主要投放到报考生源优质且集中的省份。

**第十四条** 学校根据在各省（自治区、直辖市）的招生计划和生源情况确定提档比例，按照顺序志愿投档的批次，提档比例原则上控制在 120% 以内；按照平行志愿投档的批次，提档比例原则上控制在 105% 以内。

**第十五条** 学校原则上认可各省（自治区、直辖市）招生部门的有关政策性加分，按照加分后的投档成绩进行录取和专业安排。

**第十六条** 专业录取时不设专业志愿分数级差，以分数优先为原则，即按高分到低分排序，按照考生填报的专业志愿顺序依次录取。所有专业志愿都无法满足的考生，如果服从专业调剂，由学校按照考生投档成绩从高到低调剂到招生计划未完成的专业，直至录取额满。

**第十七条** 考生投档成绩相同时，优先按各省（自治区、直辖市）确定的同分排序细则进行录取。若相关批次无同分排序原则，则按下列同分排序规则录取。

- ① 未实行新高考模式的省份，理工类考生依次按照数学、理综、外语、语文单科成绩优先的原则。文史类考生依次按照语文、文综、外语、数学单科成绩优先的原则录取；
- ② 实行新高考改革（3+3）模式的省份，考生投档成绩相同时，考生依次按照语文、数学、外语单科成绩优先的原则录取。新高考改革（3+1+2）模式的省份，考生投档成绩相同时，物理类考生依次按照物理、数学、语文、外语单科成绩优先的原则，历史类考生依次按照历史、语文、数学、外语单科成绩优先的原则录取。

**第十八条** 我校以英语作为基础外语安排教学，外语统考语种为非英语语种的考生，谨慎填报志愿。

**第十九条** 报考我校的考生身体健康状况以教育部、原卫生部和中国残疾人联合会制定的《普通高等学校招生体检工作指导意见》及有关补充规定为基本依据。考生须据实上报健康状况，若隐瞒病情病史，按照我校学生管理规定中有关退学与休学的规定执行。报考我校的考生身体健康状况以教育部、原卫生部和中国残疾人联合会制定的《普通高等学校招生体检工作指导意见》及有关补充规定为基本依据。特别说明：

- （一）轻度色觉异常（俗称色弱）考生不能录取的专业：地质学。
  - （二）色觉异常Ⅱ度（俗称色盲）考生不能录取的专业：除同轻度色觉异常外，还包括矿物加工工程、冶金工程。
  - （三）不能准确识别红、黄、绿、兰、紫各种颜色中任何一种颜色的导线、按键、信号灯、几何图形的考生不能录取的专业：除上述（色弱、色盲）不能录取专业外，还包括计算机科学与技术、数据科学与大数据技术、物联网工程、经济统计学、土地资源管理。
- 考生须据实上报健康状况，若隐瞒病情病史，按照我校学生管理规定中有关退学与休学的规定执行。

## 第四章 其他

**第二十条** 新生入学后，学校按照国家规定进行入学资格审查。凡复查不合格的新生，将按照有关招生规定进行处理，直至取消入学资格。

**第二十一条** 按国家招生规定录取的新生，持录取通知书，按学校有关要求和规定的期限到校办理入学手续。因故不能按期入学者，应当向学校请假。未请假或者请假逾期者，除因不可抗力等正当事由以外，视为放弃入学资格。

**第二十二条** 学校按照国家规定，依据新疆维吾尔自治区新价非字 [2000]27 号文件设置收费标准，经新疆维吾尔自治区发展和改革委员会批准后收取学费。学校收费标准：理工类专业 3500 元/年；财经类专业 3200 元/年。住宿费：1000 元/年（4 人间）。如果国家调整本年度收费标准，我校将按照新规定收取。

**第二十三条** 学校已建立了以绿色通道为先导，国家助学贷款为主体，国家奖助学金为主渠道，校内奖学金、困难临时补助、勤工助学、社会资助为补充的奖、贷、助、补、减为一体的资助体系，为全面解决家庭经济困难学生的求学问题提供可靠保障。

## 第五章 附则

**第二十四条** 学校不委托任何中介机构或个人参与或介入学校招生工作。新疆工业学院招生办公室联系方式：

招生咨询电话：0903-7887005，0903-7881678  
监督举报电话：0903-7887209

学校网址：<https://www.xjut.edu.cn>  
招生网网址：<https://zs.xjut.edu.cn>  
电子信箱：XJUTzsb@163.com

**第二十五条** 因各省级招生委员会制定的适用于省（自治区、直辖市）范围内的招生政策各有不同，学校在当地执行的招生政策均以所在省（自治区、直辖市）公布的招生章程内容为准。对于各种媒体平台节选公布的学校招生章程，如内容理解有误，以学校公布的完整的招生章程为准。

**第二十六条** 本章程自公布之日起生效。

**第二十七条** 本章程经学校授权由学校招生办公室负责解释。



首批招生学院及专业介绍

自然资源科技学院							
				帮扶组长单位：中国地质大学（武汉） 帮扶成员单位：吉林大学、南京师范大学、辽宁工程技术大学			
专业名称	地质工程	专业代码	081401	授予学位	工学	学科门类	地质类
	测绘工程		081201		工学		测绘类
	勘查技术与工程		081402		工学		地质类
	地质学		070901		理学		地质学类

新能源与矿业学院							
				帮扶组长单位：中南大学、昆明理工大学 帮扶成员单位：中国矿业大学、湖南科技大学			
专业名称	智能采矿工程	专业代码	081507T	授予学位	工学	学科门类	矿业类
	矿物加工工程		081503		工学		矿业类
	冶金工程		080404		工学		材料类

机电与自动化工程学院							
				帮扶组长单位：东北大学、北京工业大学 帮扶成员单位：华北电力大学、西安理工大学			
专业名称	机械工程	专业代码	080201	授予学位	工学	学科门类	机械类
	电气工程及其自动化		080601		工学		电气类
	智能制造工程		080213T		工学		机械类
	自动化		080801		工学		自动化类

大数据与信息工程学院							
				帮扶组长单位：东南大学 帮扶成员单位：北京邮电大学、西安电子科技大学、北方工业大学			
专业名称	计算机科学与技术	专业代码	080901	授予学位	工学	学科门类	计算机类
	数据科学与大数据技术		080910T		工学		计算机类
	物联网工程		080905		工学		计算机类

经济与管理学院							
				帮扶组长单位：四川大学 帮扶成员单位：西南财经大学、西北大学			
专业名称	经济统计学	专业代码	020102	授予学位	经济学	学科门类	经济学类
	土地资源管理		120404		理学		公共管理类





# 新疆工业学院2025年本科分省分专业招生计划

[illegible]



各专业选考科目要求

专业名称	学位授予门类	学制	"3+3"高考改革 选考科目要求	"3+1+2"高考改革 选考科目要求	
测绘工程	工学	四年	物理+化学	首选物理	再选化学
地质工程	工学	四年	物理+化学	首选物理	再选化学
勘查技术与工程	工学	四年	物理+化学	首选物理	再选化学
地质学	理学	四年	物理+化学	首选物理	再选化学
矿物加工工程	工学	四年	物理+化学	首选物理	再选化学
智能采矿工程	工学	四年	物理+化学	首选物理	再选化学
冶金工程	工学	四年	物理+化学	首选物理	再选化学
自动化	工学	四年	物理+化学	首选物理	再选化学
机械工程	工学	四年	物理+化学	首选物理	再选化学
智能制造工程	工学	四年	物理+化学	首选物理	再选化学
电气工程及其自动化	工学	四年	物理+化学	首选物理	再选化学
计算机科学与技术	工学	四年	物理+化学	首选物理	再选化学
物联网工程	工学	四年	物理+化学	首选物理	再选化学
数据科学与大数据技术	工学	四年	物理+化学	首选物理	再选化学
经济统计学	经济学	四年	物理	首选物理	再选科目无要求
土地资源管理	理学	四年	不提科目要求	物理或历史均可	再选科目无要求

各专业体检要求

序 号	体检受限标志	不予录取
1	(二) 1.轻度色觉异常(俗称色弱)	地质学
2	(二) 2.色觉异常II度(俗称色盲)	地质学、矿物加工工程、冶金工程
3	(二) 3.不能准确识别红、黄、绿、兰、紫各种颜色中任何一种颜色的导线、按键、信号灯、几何图形	地质学、矿物加工工程、冶金工程、计算机科学与技术、数据科学与大数据技术、物联网工程、经济统计学、土地资源管理
4	(三) 1.主要脏器：肺、肝、肾、脾、胃肠等动过较大手术，功能恢复良好，或曾患有心肌炎、胃或十二指肠溃疡、慢性支气管炎、风湿性关节炎等病史，甲状腺机能亢进已治愈一年	地质工程、勘查技术与工程、测绘工程
5	(三) 2.先天性心脏病经手术治愈，或房室间隔缺损分流量少，动脉导管未闭返流血量少，经二级以上医院专科检查确定无需手术者	地质工程、勘查技术与工程、测绘工程
6	(三) 3.肢体残疾(不继续恶化)	地质工程、勘查技术与工程、测绘工程
7	(三) 4.屈光不正(近视眼或远视眼)任何一眼矫正到4.8镜片度数大于400度	
8	(三) 5.任何一眼矫正到4.8镜片度数大于800度	地质工程、勘查技术与工程、测绘工程
9	(三) 6.一眼失明另一眼矫正到4.8镜片度数大于400度	地质学
10	(三) 7.两耳听力均在3米以内，或一耳听力在5米另一耳全聋	
11	(三) 8.嗅觉迟钝、口吃、步态异常、驼背，面部疤痕、血管瘤、黑色素痣、白癜风	
注：考生填报不宜就读的专业，高校不得以此为依据拒绝录取，考生应结合自身情况慎重选报。		



# 常见问题答疑 FAQ

## 01 学校位置？

**答：**学校位于新疆和田地区和田新城民生路，距和田市20公里、和田火车站13公里、昆仑机场25公里。

## 02 办学层次？ 招生录取批次？

**答：**学校是兵团教育局直管的本科院校，目前有疆内外31所985、211及省属知名院校对口支援，是本科二批次（对于本科录取批次合并为“本科批次”的省、自治区、直辖市，我校按照本科批次招生录取）。

## 04 住宿条件？

**答：**4人间，上床下桌，公共卫浴，每层楼有公共卫生间，每栋楼有公共浴室。宿舍楼内将配备健身房、活动室。

## 05 宿舍和床位可以自己选吗？

**答：**不可以，学校统一安排。

## 06 宿舍床具大小？ 床具是自己带还是学校统一买？

**答：**床具大小950mm\*2100mm。床上用品凭个人意愿，可自带，也可在学校购买。

## 07 学校有哪些专业？

**答：**学校在第一批招生中有16个专业，分别是地质工程、测绘工程、勘查技术与工程、地质学、智能采矿工程、矿物加工工程、冶金工程、机械工程、电气工程及其自动化、智能制造工程、自动化、计算机科学与技术、数据科学与大数据技术、物联网工程、经济统计学、土地资源管理。

## 08 专业录取是否受体检限制？

**答：**专业是否受体检结果限制，具体详见我校招生官网的招生政策，里面有详细说明。

## 09 招生录取的投档比例？

**答：**学校根据在各省（自治区、直辖市）的招生计划和生源情况确定提档比例，按照顺序志愿投档的批次，提档比例原则上控制在120%以内；按照平行志愿投档的批次，提档比例原则上控制在105%以内。

## 10 专业志愿是否设置级差？ 录取原则是怎样的？

**答：**专业录取时不设专业志愿分数级差，按照“分数优先，遵循志愿”的原则，即按高分到低分排序，按照考生填报的专业志愿顺序依次录取。

## 11 调剂规则是怎样的？

**答：**考生所有专业志愿都无法满足时，若服从专业调剂，则参考考生成绩、所报专业倾向等调剂到其它按志愿未能录取满额的专业，直至录取额满；若不服从专业调剂，作退档处理。第一志愿实施平行志愿的省份如投档考生服从专业调剂一般不予退档。

## 12 专业的就业前景好不好？ 能不能找到好工作？ 是不是只能在新疆工作？

**答：**现在的就业都是双向选择，可以根据自己的意愿去投递简历，不局限于地域。目前来看，国家大力支持学生就业，拓宽就业渠道，好好学习专业技术和全面发展，还是可以有不错的就业前景的。

## 13 高考成绩相同时，看什么？

**答：**考生投档成绩相同时，优先按各省（自治区、直辖市）确定的同分排序细则进行录取，若相关批次无同分排序原则，则新高考模式（“3+3”）改革省份，考生投档成绩相同时，考生依次按照语文、数学、英语单科成绩优先的原则录取；新高考模式（“3+1+2”）改革省份，考生投档成绩相同时，物理类考生依次按照物理、数学、语文单科成绩优先的原则，历史类考生依次按照历史、语文、数学单科成绩优先的原则录取；未实行新高考模式改革的省份，理工类考生依次按照数学、理综、语文单科成绩优先的原则，文史类考生依次按照语文、文综、数学单科成绩优先的原则录取。

## 14 外语是什么语言教学？ 小语种行不行？

**答：**我校以英语作为基础外语安排教学，外语统考语种为非英语的考生，谨慎填报志愿。

## 15 学费多少？ 住宿费多少？

**答：**理工类专业 3500 元/年；财经类专业 3200 元/年。住宿费：1000 元/年（4 人间）。如果国家调整本年度收费标准，我校将按照新规定收取。

## 16 多少分能进咱们学校？

**答：**我校在各省录取本科二批次的考生，高考成绩可参考各省本科二批次分数线（对于本科录取批次合并为“本科批次”的省、自治区、直辖市，我校按照本科批次招生录取）。

## 17 分省招生计划？

**答：**我校招生网会展示分省招生计划，但最终以各省招生主管部门发布的招生计划为准。

## 18 能不能转专业？

**答：**可以转专业。学生一般应当在被录取的专业完成学业。学生在学习期间对其他专业有兴趣和专长的，可以按学校转专业管理办法申请转专业。

## 19 对进档考生进行专业录取时，学校认可新高考地区的全国性/地方性加分吗？

**答：**学校原则上认可各省（自治区、直辖市）招生部门的有关政策加分，按照加分后的投档成绩进行录取和专业安排。